

Вукашин БУРОВИЋ:

## Станица за коњарство у Жабљаку, њен постанак, задаци и досадашњи рад

У ЦИЉУ обнове, јачања и унапређења коњарства на територији наше Републике додијељено је 1947 године од стране Савезног министарства пољопривреде 10 арапских полукрвних кобила са 7 ждребади и 1 арапским пунокрвним пепињером. Ова грла су добијена са пољопривредног добра из Вуковара.

Преузета грла су смјештена код ондашњег завода за сточарство у Никшићу, али с обзиром да су смјештање и прехранбене прилике биле врло лоше, то је ријешено да се подмладак редовно упућује на ондашње пољопривредно добро „Брезојевце“ код Плава, гдје су услови за смјештај и исхрану били повољнији.

Поред ових грла Завод за сточарство купио је још неколико приплодних пастува босанско-брдске расе у Срезу рогатичком, а 1950 године добио је из Вуковара још 5 полуарапских пастува. Набављени приплодни материјал је додељиван на коришћење појединим пољопривредним добрима, СРЗ-ама, економијама, Народним одборима и др. Коришћење овог приплодног материјала било је врло слабо и недовољно тако да је био најчешће изложен пропадању. Њега, исхрана, припуштање, вођење потребне евиденције и др. било је у условима овакве разбачености незадовољајуће те је и правилан рад на даљем узгоју био веома отежан. Касније, концем 1951 године, пошто се увидјело да овакав начин узгоја и коришћења не задовољава, пришло се прикупљању и добијању додијељених грла, али слабо вођење евиденције о подјели грла, невођење матичних књига, неправилно жигосање подмлатка и припуштање довели су до таквог стања да је, приликом сакупљања приплодног материјала, извјестан број грла морао бити шкартиран и избачен из приплода јер му се није могло утврдити тачно поријекло, а поред тога био је један број крижанаца са арапским хладнокрвним кобилама, што није одговарало нашим потребама. У то вријеме је формиран Завод за сточарство

у Иванграду, са Станицом за говедарство у Никшићу и Станицом за коњарство у Жабљаку, које су улазиле у састав Завода.

Одмах по формирању Станица је настојала да прикупи цјелокупни ергелски материјал који је био разбацан, како је то напријед наведено, код појединих добара, задруга, расадника, установа и др. у чему је и успјела. Прикупљени материјал био је већином у лошој кондицији, а нарочито подмладак о чијој њези, исхрани и тренингу није вођено довољно рачуна. Неправилним поткивањем многа грла су имала деформисана копита са озлијеђеним кичичним зглобовима, што је рђаво утицало на екстеријер. Прекомјерним јахањем и неправилним поткивањем одраслих мушких грла многа су изгубила правилан ход.

Око смјештаја прикупљеног приплодног материјала ергелских грла Станица је имала знатне потешкоће, јер постојеће недовршене штале биле су намијењене смјештају говеди која су држана на бившем пољопривредном добру. Адаптација ових штала за потребе ергеле изискивала је доста финансиских средстава којима Станица није располагала. Ипак, и поред свих ових потешкоћа ово је питање углавном ријешено за одређени број ергелских грла, те ће капацитет ових штала бити још за двије године најдаље потпуно искоришћен.

Преузимањем приплодних грла наметало се хитно питање набавке ергелске опреме, као прибор за везивања, јахање и опрема за сезонске пастувске станице. Мора се признати да ово питање није још ни до данас у цјелости ријешено, па је рад у ергели знатно отежан, а нарочито сезонских припусних станица. Иако је опрема за ергелу доста скупа она се мора набавити јер без основног инвентара не може бити доброг и правилног рада у ергели и на станицама и поред најбоље воље и потребног стручног знања.

У вези овог, Станица настоји да из својих минималних средстава сваке године прибавља у границама своје могућности најнужнији ергелски инвентар.

Оснивањем Станице одређени су и њени задаци. Један од главних је рад на унапређењу коњарства на територији Црне Горе. Да би овај задатак испунила, Станица мора да производи квалитетна приплодна грла коња полуарапске расе, као и домаћег брдског коња за потребе јавног расплода, води матично књиговодство ергеле, као и сву осталу евиденцију и коришћење пастува у приплодне сврхе, и да испитује мелезе који се добијају укрштањем арапског коња са домаћим, водећи рачуна о граници до које се може вршити ово укрштање.

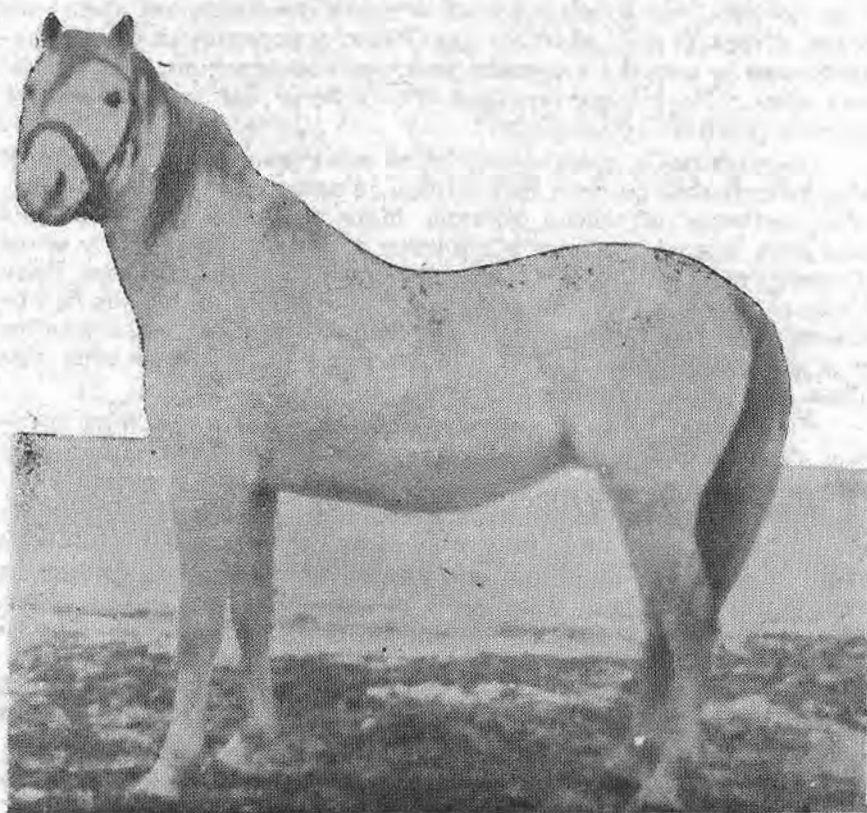
Поред тога, Станица ради на унапређењу и побољшању сточне хране произведене на ливадама, пашњацима и огранцима. Усто, Станица се бави, као споредном дјелатношћу, узгојом гатачког говечета, узгојом језеро-пивске овце, те њеним крижањем

са сјеничком, као и другим споредним дјелатностима, које надопуњују основне задатке Станице

Успјеси Станице у досадашњем раду могу се очитовати у томе што је за непуне три године знатно повећала број приплодних грла полуарапске расе, тако да Станица сада располаже са 63 грла од којих има 24 полуарапска пастува и три домаћа, брдска, а остало су приплодне кобиле и подмладак. Поред овог Станица има намјеру да повећа број домаћих брдских пастува куповином из властитих средстава.

У циљу што ефикаснијег коришћења приплодњака станица је у почетку 1952 године приступила формирању привремених пастувских станица при земљорадничким задругама на територији сусједних срезова.

Предвиђајући унапријед ове потешкоће Станица је одредила у својим предрачунима извјесну новчану помоћ која ће се у



Арапски полукрвни пастув Станице за коњарство у Жабљаку

почетку davati земљорадничким задругама за одржавање сезонских припусних станица. Но и поред ове помоћи, коју пружа Станица, има чак и данас појединих аздруга које нерадо или никако не примају пастуве на сезонским припусним станицама.

И поред изнијетих потешкоћа формиране су у току 1952, 1953 и 1954 године привремене пастувске станице при земљорадничким задругама у доље наведеним срезovima:

Срез	Бр. паст. станица	Број пастува	Год.
Дурмиторски	5	8	1952
Никшићки	2	3	1952
Пљеваљски	3	4	1952
Дурмиторски	4	7	1953
Никшићки	3	4	1953
Пљеваљски	3	3	1953
Бјелопољски	6	6	1953
Дурмиторски	5	12	1954
Никшићки	5	6	1954
Пљеваљски	4	4	1954
Бјелопољски	5	6	1954

Из горње табеле види се да је у 1952 години било 10 станица са 15 пастува, године 1953 16 станица са 20 пастува и 1954 год. 19 станица са 28 пастува. Број пастувских станица повећава се као и број пастува из године у годину.

Исто тако интересовање земљорадничких задруга је сваке године све веће. Карактеристично је и то да кад задруга преузме прве године пастува на привремену пастувску станицу, већ идуће године се више интересује и сама тражи од Станице да јој се на вријеме обезбиједи потребни број приплодних пастува, а и њега и исхрана пастува на сезонским станицама је из године у годину све боља. У почетку су ишле поједине задруге за тим да се пастувске станице сматрају као врело прихода, па су Станица обрачунавали веће суме новца за исхрану пастува. Овакав случај ова Станица је енергично сузбијала и у томе направила видан успјех. Уопште узевши у току прошле године побољшане су њега и исхрана пастува на пастувским станицама, а поједине задруге се истичу брижљивим чувањем пастува и смањењем трошкова издржавања Станице. Чак има и таквих задруга које саме носе све трошкове око издржавања сезонске припусне станице.

Повећањем припусних станица код земљорадничких задруга повећава се и број припуштених кобила под пастуве, нарочито код оних станица које потоје већ пуне три године те су пастуви у току године потпуно искоришћени у приплодне сврхе.

Потражња пастува за сезонске припусне станице у овој години је толика да станица не може испунити захтјеве појединих земљорадничких задруга с обзиром да не располаже потребним бројем приплодних пастува. У циљу подмирења потреба у пастувима за Републику, а према броју кобила које сада имамо, потребно би било око 200 пастува. За одржавање овог броја пастува требало би створити знатна финансиска средства која би заједница морала уложити за брзо и сигурно унапређење коњарства на територији наше Републике.

Уопште узевши интересовање срезова, односно среских задружних савеза, у којима већ постоје сезонске припусне станице, велико је, мада и данас има таквих савеза који се не интересују за преузимање приплодних пастува за сезонске припусне станице иако сама Станица помаже издржавање пастува на станицама.

Највеће интересовање и пажњу показао је Срески задружни савез у Пљевљима који је крајем прошле године формирао 8 сталних припусних станица са по 1 пастувом код земљорадничких задруга. Пастуви за ове станице преузети су још у току прошле године и тиме је у знатној мјери олакшана исхрана осталих приплодних грла код Станице јер је принос сијена у току прошле године био врло слаб због суше.

Реонизацијом одређено је на територији наше Републике гајење домаћег брдског коња, као и арапског полукрвњака у циљу оплемењивања нашег домаћег коња. Добивени полуарапски приплодни материјал како приплодне кобиле тако и пастуви у типу су јачег полукрвњака. Узгој оваквог тежег полукрвњака, по нашем мишљењу, не би потпуно одговарао за сврхе за које је намијењен, а нарочито у појединим предјелима наше Републике. Имајући ово у виду Станица настоји да употребом пепинијерног пунокрвног пастува, консолидованих својстава добије мањег, кратког, кошчатог избијеног арапа, подесног за оплемењивање нашег домаћег коња.

Вишегодишњом употребом пепинијерног пастува „1 Али — кемир 30“ добије се знатно бољи и прикладнији подмладак, како мушки тако женски, што је од знатне користи за укрптање нашег домаћег коња. Потешкоће постоје још у томе што Станица нема доброг и подесног пепинијера за употребу у расплодне сврхе за женско потомство од пепинијерног пастува „1 Али-кемир 30“ па се настоји да се за ову сврху пронађе и купи подесни пепинијерни пастув.

Наш домаћи коњ је мали (висине око 135 см) што му је унеколико мана, а поред добрих својстава доста је лијен те употребом арапских пастува у циљу оплемењивања поправља домаћем брдском коњу висину, темпераменат, грађу тијела.

Употреба арапских пастува за оплемењивање нашег домаћег коња односила би се више на територије сјеверних срезова Републике, гдје су прехрамбени услови бољи.

У јужним срезовима наше Републике, оскудним пашњацима и ливадама, каменитим и беспутним предјелима, гдје коњ служи искључиво за преношење товара, а у мањој мјери за јахање, могли би доћи у обзир у приплодне сврхе само наши домаћи брдски пастуви.

У току протекле три године нерадо су примани ови пастуви у сезонским припусним станицама, мада је било и таквих крајева гдје би боље одговарали за употребу и приплодне сврхе од арапског полукрвњака.

Из напријед изложеног може се закључити да Станица за коњарство може са успјехом завршити постављени задатак једино уз помоћ и сарадњу земљорадничких задруга које би преузимале произведени приплодни материјал и користиле га максимално у приплодне сврхе путем оснивања сталних пастувских станица у свим оним мјестима гдје за то има услова.

Преузимање пастува на сталним пастувским станицама и њихово издржавање од стране земљорадничких задруга омогућило би Станици за коњарство да производи већи број приплодних пастува с тим што би се повећао број женских приплодних грла мјесто пастува.

Доношењем Уредбе о обавезном лиценцирању расплодњака као и правилника о уступању пастува на сталним пастувским станицама знатно би се допринијело бољем искоришћавању пастува у приплодне сврхе.